



INFORMATIVO

# AMPASUL

ASSOCIAÇÃO SUL-MATO-GROSSENSE DOS PRODUTORES DE ALGODÃO

Nº 213 - Outubro 2022



**LABORATÓRIO DE ANÁLISES DE FIBRAS DA AMPASUL, FINALIZA O MÊS DE OUTUBRO COM MAIS DE 450 MIL AMOSTRAS ANALISADAS**

# LABORATÓRIO

Até o final do mês de outubro, o laboratório de análises de algodão da Ampasul atingiu a marca de 463.828 amostras analisadas, dessas, 343.767 foram análises em HVI, e as outras 120.061 amostras foram analisadas no laboratório de classificação visual.

As análises padronizadas são a base para a comercialização do algodão, por esse motivo, é importante a obtenção de resultados confiáveis. Desse modo, para garantir a competência técnica do laboratório, e ampliar o nível de confiabilidade, a associada vem trabalhando na implementação dos procedimentos de análises da normativa ISO IEC 17025, desses, 80% já foram estabelecidos. Nosso engajamento nos programas de checagem, reteste, e algodão de verificação, elevou ainda mais os níveis de confiabilidade das análises, que podem ser confirmados através dos resultados obtidos no gráfico de confiabilidade do SBRHVI da ABRAPA.

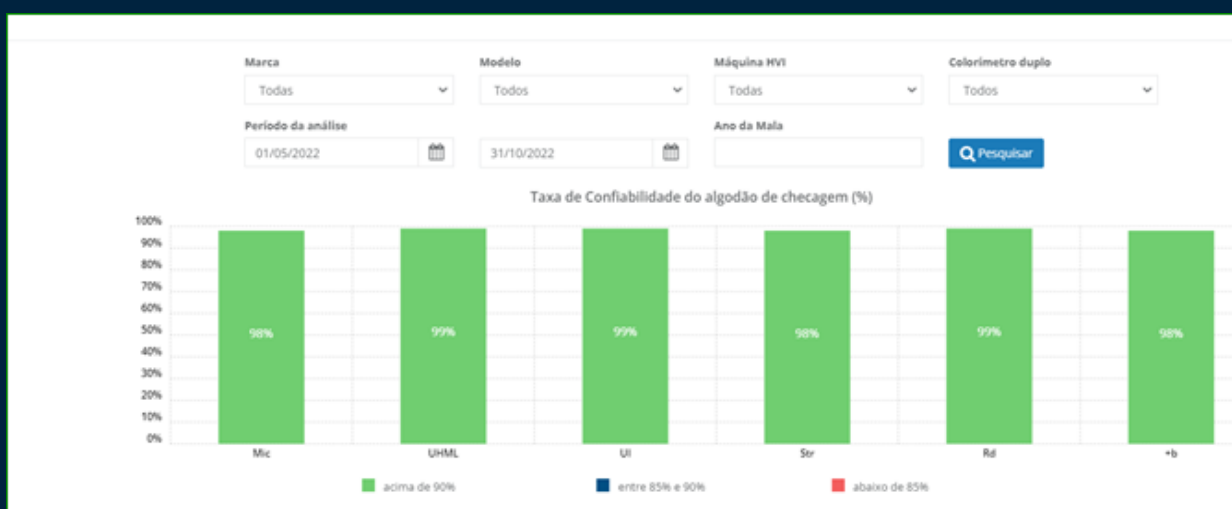


Gráfico 1. Taxa de confiabilidade referente as amostras de checagem

De acordo com o levantamento da equipe do laboratório, cerca de 95% do volume estimado para a safra 2021/22 foi analisado. Segue abaixo os gráficos com os índices de qualidade das principais características analisadas no HVI.

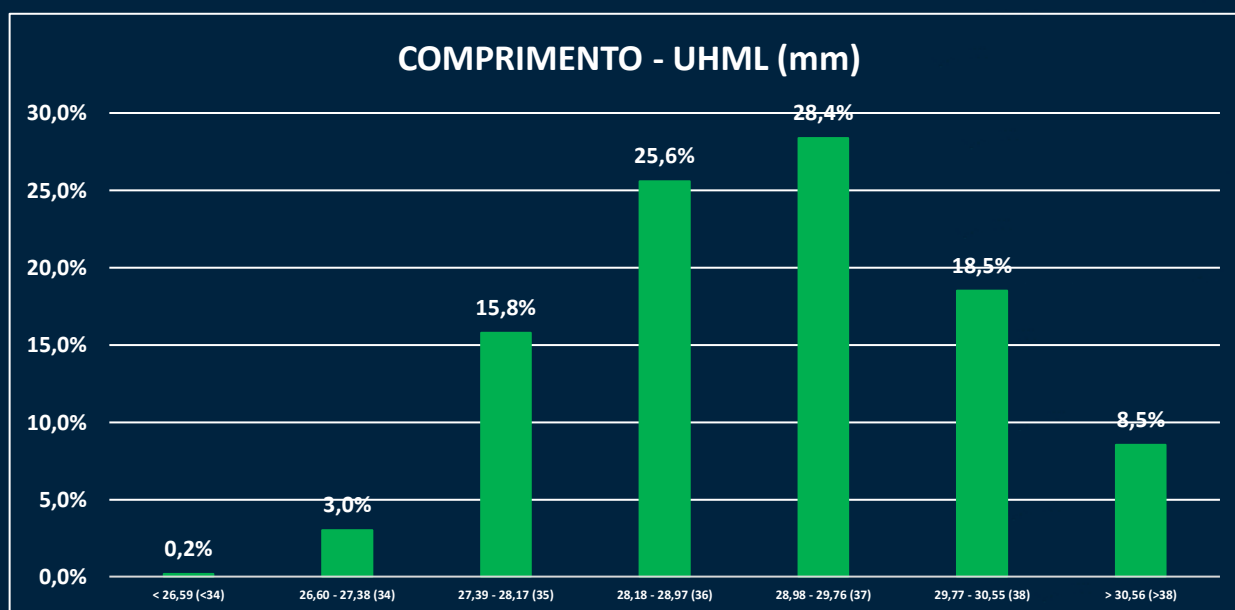


Gráfico 2. Índices de qualidade do comprimento

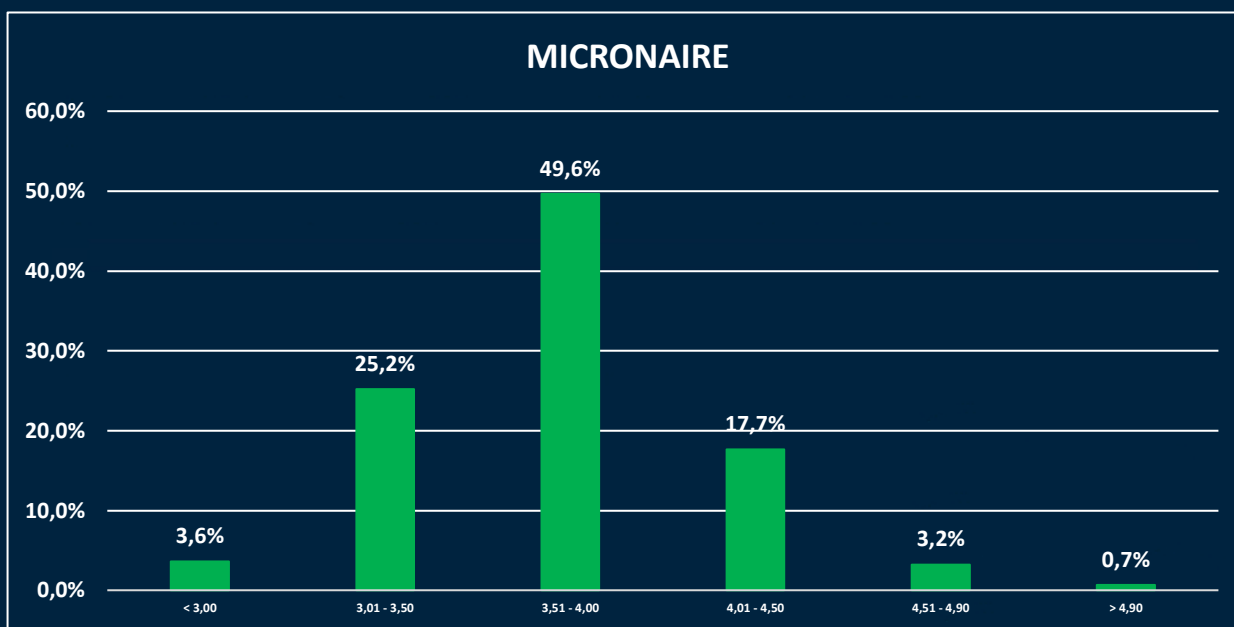


Gráfico 3. Índices de qualidade do micronaire

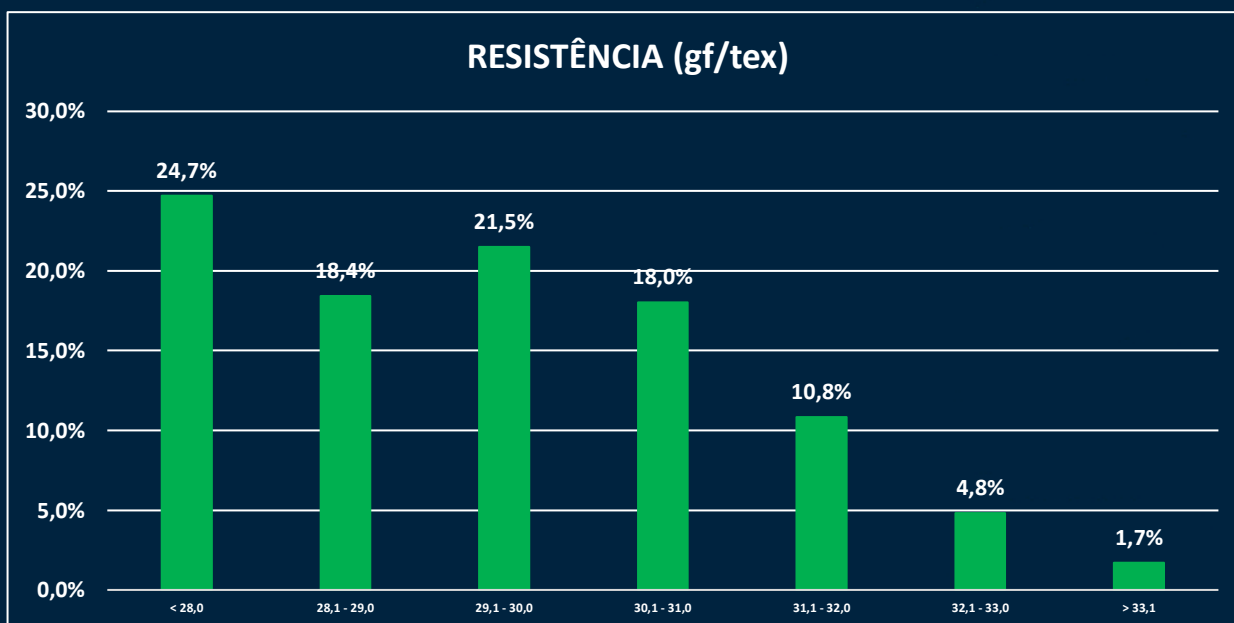


Gráfico 4. Índices de qualidade de resistência

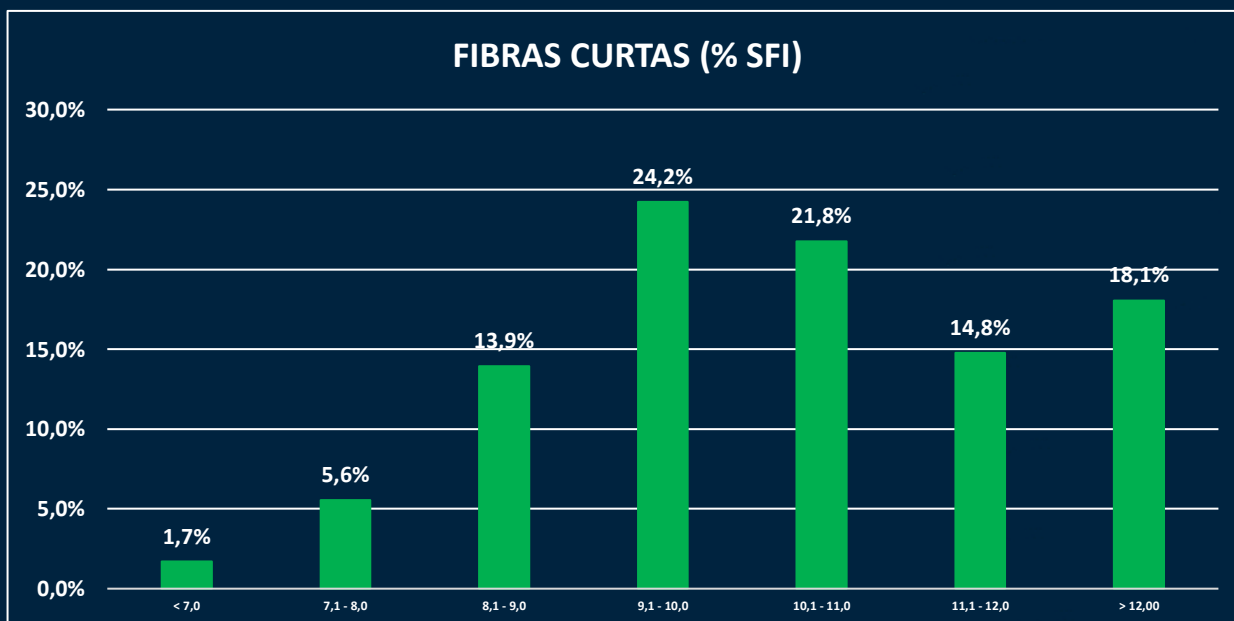


Gráfico 5. Índices de qualidade das fibras curtas

## ÍNDICES PLUVIOMÉTRICOS

### Comparativo pluviométrico das safras 2021/22 e 2022/23 Região de Chapadão do Sul

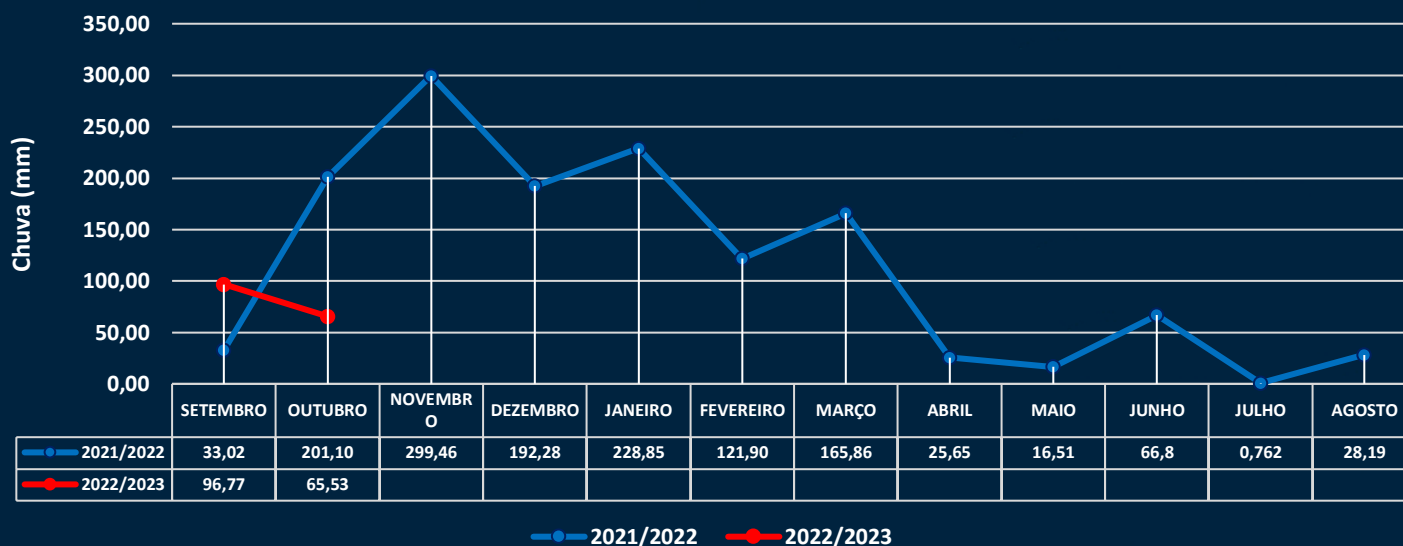


Gráfico 6. Índices Pluviométricos de Chapadão do Sul.

### Comparativo pluviométrico das safras 2021/22 e 2022/23 Região da Baús - Costa Rica

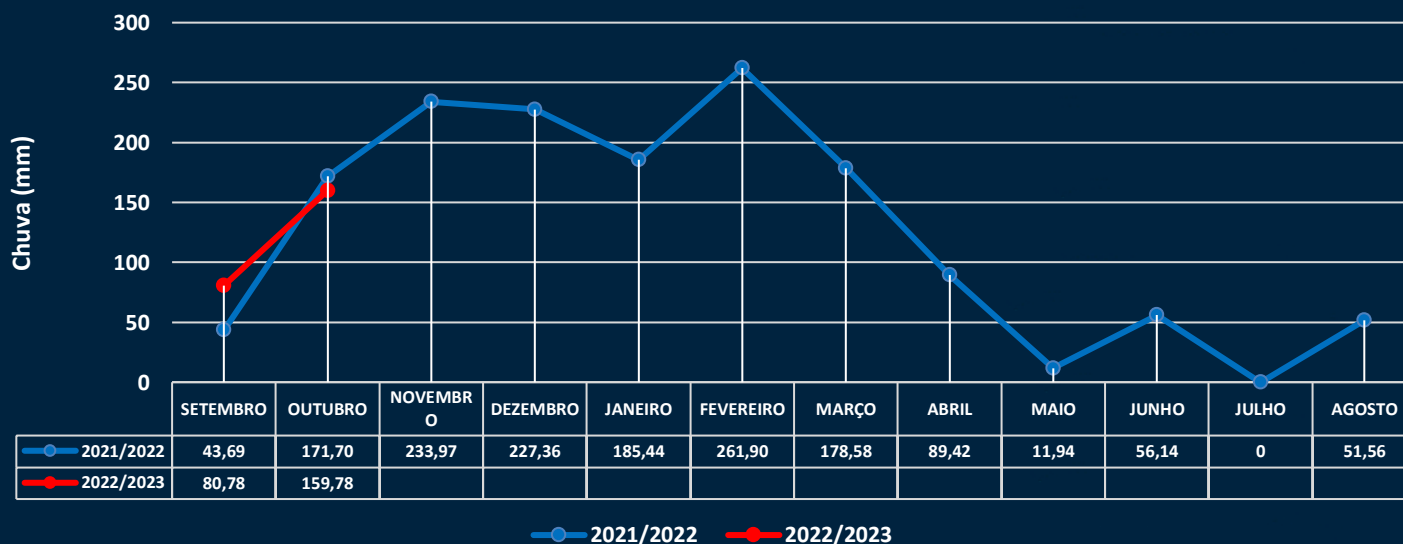


Gráfico 7. Índices Pluviométricos da Região da Baús

O volume de chuvas na região de Chapadão do Sul foi significativamente menor se comparado com o mesmo período da safra anterior, enquanto o volume do mês outubro da safra 2021/22 foi de 201,10 mm, na safra 2022/23 a estação meteorológica da associação indicou um acúmulo de 65,53 mm.

Na região da Baús, município de Costa Rica, o volume acumulado assemelha-se à safra anterior, com um decréscimo de apenas 11,92 mm.



## SEMANA DO LIXO ZERO



No dia 05 de outubro foi realizado no centro de eventos da Ampasul, um dia de palestras e apresentações para os alunos das redes municipal e particular de ensino, em comemoração à Semana do Lixo Zero.

As palestras tiveram como tema: A importância da reciclagem; Destinação correta de resíduos sólidos; Projeto Compostagem; A importância do Agro para a comunidade em geral, em especial a cultura do algodão; além de vídeos interativos que foram apresentados.

Para atrair a atenção das crianças no intervalo das apresentações, o Algolino (mascote da associação) surgia, levando alegria e descontração.

O Presidente Darci Boff, e o Diretor Executivo Adão Hoffmann também participaram do evento, agradecendo a presença dos participantes, e salientando a importância da cotonicultura no município, e do agro na comunidade em geral.



*Figura 1. Diretor Executivo Adão Hoffmann agradecendo a presença dos alunos e professores das redes municipal e particular de ensino*

## FIM DO VAZIO SANITÁRIO PARA A REGIÃO II



A partir do dia 30 de outubro, com o fim do vazio sanitário, os cotonicultores da região II de Mato Grosso do Sul, que compreendem os municípios de: Anastácio; Aquidauana; Bodoquena; Bonito; Brasilândia; Campo Grande; Corguinho; Corumbá; Dois Irmãos do Buriti; Guia Lopes da Laguna; Jaraguari; Jardim; Ladário; Maracaju; Miranda; Nioaque; Nova Alvorada do Sul; Porto Murtinho; Ribas do Rio Pardo; Rio Brilhante; Rochedo; Santa Rita do Pardo; Sidrolândia; e Terenos, estão autorizados a iniciarem a semeadura do algodão da safra 2022/23. O período teve início no dia 15 de agosto, quando ficou proibido o cultivo do algodoeiro e obrigatória a ausência de planta com risco fitossanitário para bicudo-do-algodoeiro.

Os produtores que realizaram a destruição de soqueiras, e tomaram todas as medidas de prevenção, receberam o “Certificado de Destruição de Soqueiras do Algodoeiro” emitido pelo IAGRO, que serve como comprovação do cumprimento das medidas fitossanitárias, e permite o recebimento de incentivos por meio do Programa de Desenvolvimento da Produção Agropecuária de Mato Grosso do Sul.

De acordo com os levantamentos realizados pela associação para mapeamento das áreas onde serão instaladas as lavouras de algodão da safra 2022/23, a estimativa é de que serão cultivados 29.300 hectares de algodão no Estado.

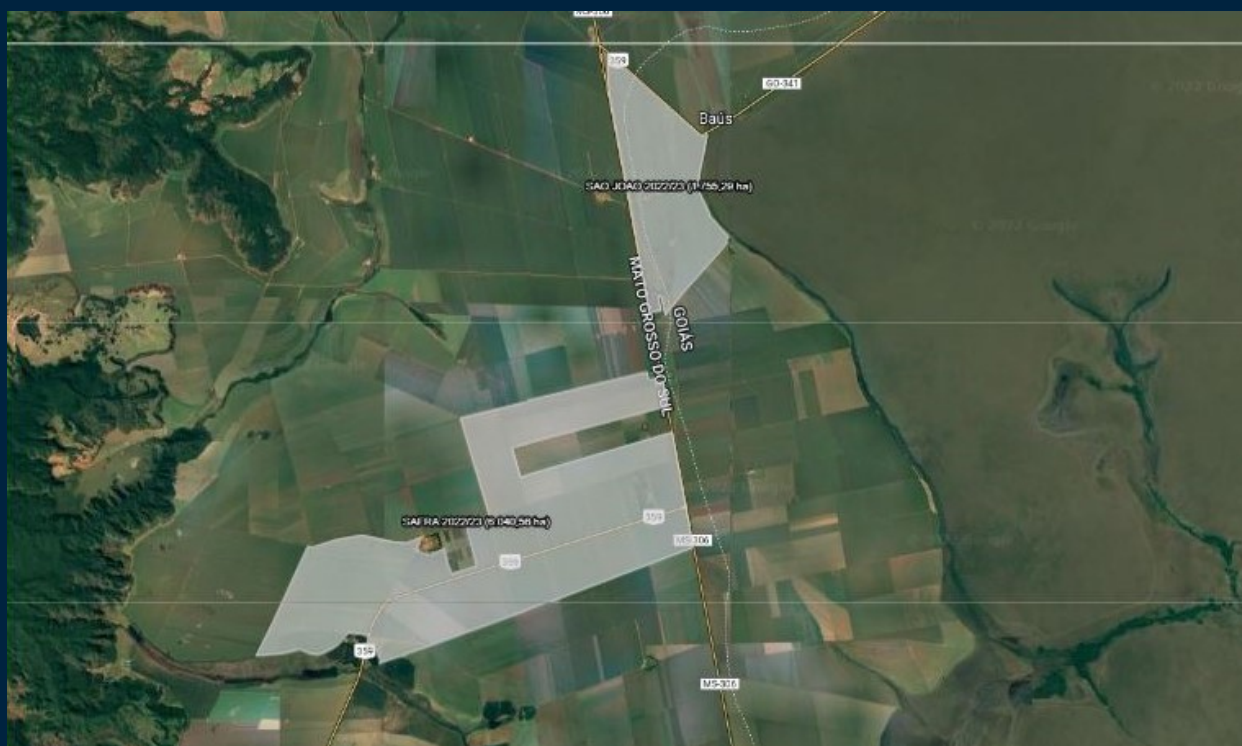


Figura 2. Mapeamento de área onde a cultura do algodão será implantada

## ARMADILHAMENTO PRÉ-PLANTIO



O armadilhamento para monitoramento do bicudo-do-algodoeiro na modalidade pré-plantio, está em andamento nos municípios produtores do Estado. Cerca de 67% das leituras foram realizadas, e as armadilhas permaneceram no campo durante as próximas três semanas.

A equipe da associada realizou a compilação dos dados da 1ª até a 5ª semana do armadilhamento pré-plantio, e o resultado foi um B.A.S parcial de 5,0. É possível observar um aumento significativo na população do bicudo com relação à safra anterior, quando o número final do B.A.S foi de 0,18.

Os produtores devem acompanhar através da plataforma digital onde os dados das leituras são inseridos pelos monitores da Ampasul, quais são as áreas mais críticas, os principais pontos de entrada da praga nas lavouras, e realizar um manejo rigoroso na entressafra, especialmente com relação as plantas voluntárias de algodão.

B.A.S PRÉ-PLANTIO SAFRA 2021/22			
REGIÃO	TOTAL DE LEITURAS	TOTAL DE BICUDOS NO PERÍODO	BAS
CHAPADÃO DO SUL	3.096	67	0,02
COSTA RICA	5.904	1.589	0,27
<b>TOTAL</b>	<b>9.000</b>	<b>1.656</b>	<b>0,18</b>

Tabela 1. Dados parciais do armadilhamento pré-plantio da safra 2021/22.

B.A.S PRÉ-PLANTIO SAFRA 2022/23			
REGIÃO	TOTAL DE LEITURAS	TOTAL DE BICUDOS NO PERÍODO	B.A.S
CHAPADÃO DO SUL	2.070	3.359	1,62
COSTA RICA	4.566	29.833	6,53
<b>TOTAL</b>	<b>6.636</b>	<b>33.192</b>	<b>5,00</b>

Tabela 2. Dados parciais do armadilhamento pré-plantio da safra 2022/23.

## Dados Safra 2022/2023



**29.300 ha**  
Estimativa de área



**305 @/ha**  
Estimativa de produtividade



**54.959,48 ton./pluma**  
Estimativa de produção



**10**  
Municípios produtores de algodão



**\$ 505.69 / lp**  
Cotação Esalq (31-10).



**35.751 mil ton./pluma**  
Volume comercializado (jun./22)





## Redação e Elaboração

Supervisor Técnico de Campo Carlos Eduardo  
Supervisora de Projetos Karen Fernanda  
Monitor de Campo Eduardo A. Oliveira  
Técnico em Sustentabilidade Cicero M. de Oliveira  
Gestor de Laboratório Renato Marinho

**IBA** Instituto  
Brasileiro  
do Algodão



**AMPASUL**  
ASSOCIAÇÃO SUL-MATO-GROSSENSE DOS PRODUTORES DE ALGODÃO

---

[www.ampasul.org.br](http://www.ampasul.org.br)